



MANUEL UTILISATEUR

COMMENT UTILISER LES CONTROLES LIVE

V.1.5.0

Introduction	3
Patch DMX, Contrôle et effets	3
Résultat du patch et du choix des effets	5
Sélection d'appareils	6
Barre d'outils de la zone 2D	7
Arranger les appareils dans la zone de selection.....	8
Options de positionnement des appareils	9
Créer des groupes d'appareils	10
Options des groupes.....	11
Créer des sous-groupes d'appareils	12
Modes d'affichages 2D.....	12
Sélection d'appareils et presets.....	13
Canaux communs	14
Présentation des presets	15
Personnalisation de la fenêtre des circuits	16
Fonctionnalités de la fenêtre Pan et Tilt	18
La palette de couleur RGB ou CMjN.....	19
Utilisation de la palette RGB avec les matrices d'appareils	20
Affichage des canaux en mode circuits.....	21
Affichage des commandes live.....	22
Curseurs personnalisables avec des canaux spécifiques	22
Contrôles MIDI et DMX des commandes lives	23

INTRODUCTION

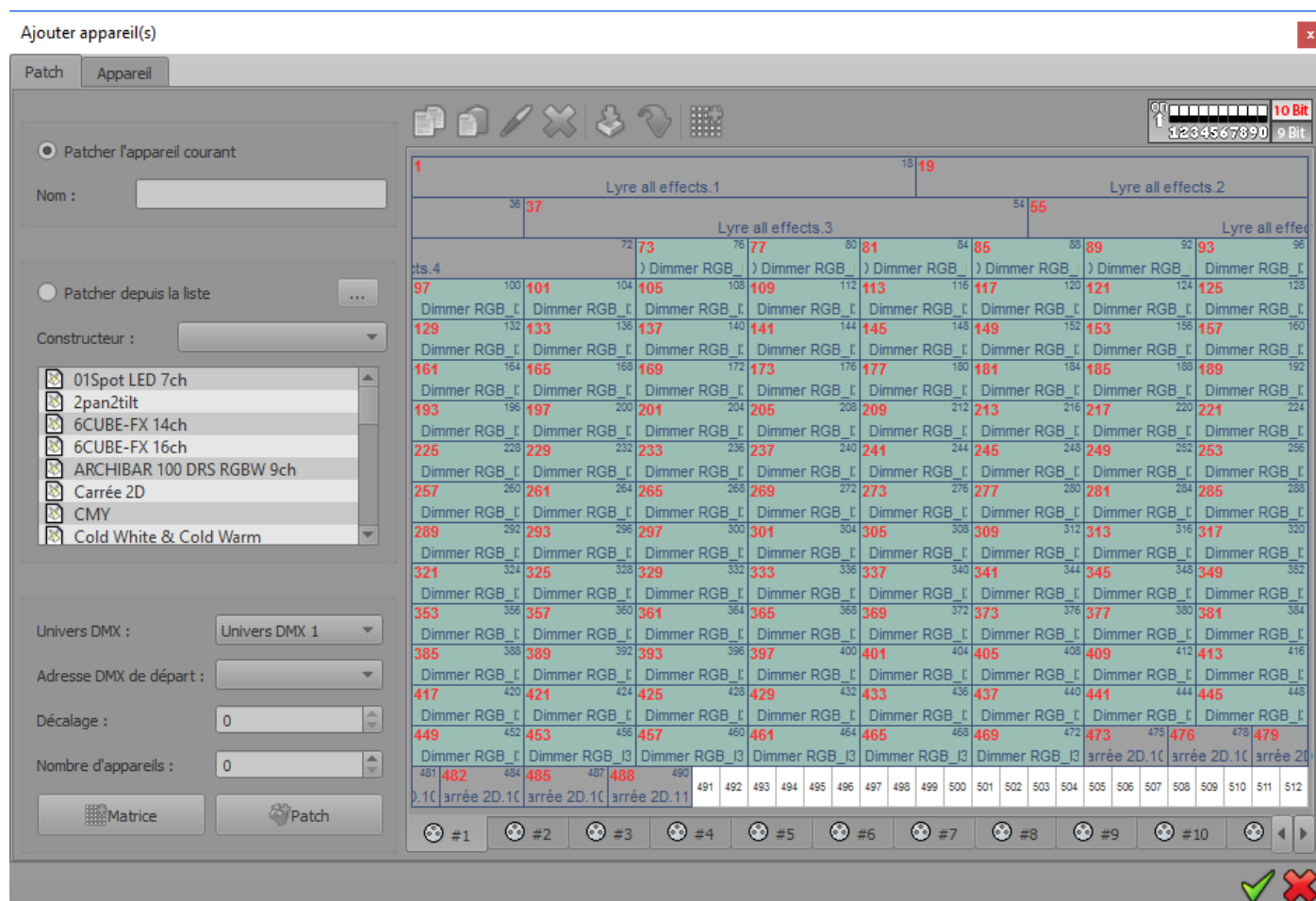
Une fois le Patch DMX validé, les contrôles et les boutons des effets apparaissent. La précision de vos profils et de vos canaux conditionne l'ensemble des fonctionnalités générées par le logiciel ; assurez-vous donc que les profils et adresses DMX soient correctes dans le patch. Grâce à la méthodologie décrite dans ce chapitre, vous pourrez ensuite débiter la création de votre show et prendre connaissance de toutes les fonctionnalités existantes. Les contrôles en live vous permettent de prendre la main sur vos appareils à tout moment. Grâce à cette réactivité, les performances visuelles sont fortement valorisées.

PATCH DMX, CONTROL ET EFFETS

Le logiciel utilise les informations de patch pour générer les fonctions correspondantes et permettre la réalisation d'effets impressionnants.

Après validation du Patch, le profil et les appareils sont apparus dans la fenêtre principale (zone de sélection).

Le logiciel vous demande alors de choisir entre plusieurs types d'effets.




Effets

×

Sélectionnez le(s) Effet(s) que vous voulez ajouter au show

	Nom	Type
<input checked="" type="checkbox"/>	Dimmer	Preset
<input checked="" type="checkbox"/>	Strobe	Preset
<input checked="" type="checkbox"/>	Prism	Preset
<input checked="" type="checkbox"/>	CW Prism rotation	Preset
<input checked="" type="checkbox"/>	CCW Prism rotation	Preset
<input checked="" type="checkbox"/>	CW Gobo rotation	Preset
<input checked="" type="checkbox"/>	CCW Gobo rotation	Preset
<input checked="" type="checkbox"/>	RGB	Trichro
<input checked="" type="checkbox"/>	RGBW	Trichro
<input checked="" type="checkbox"/>	Rainbow x1	Trichro
<input checked="" type="checkbox"/>	Rainbow x2	Trichro
<input checked="" type="checkbox"/>	Random Color	Trichro
<input checked="" type="checkbox"/>	Random White	Trichro
<input checked="" type="checkbox"/>	Wave	Trichro
<input checked="" type="checkbox"/>	Square	Pan Tilt
<input checked="" type="checkbox"/>	Circle	Pan Tilt
<input checked="" type="checkbox"/>	Star	Pan Tilt
<input checked="" type="checkbox"/>	Cross	Pan Tilt
<input checked="" type="checkbox"/>	Flower	Pan Tilt
<input checked="" type="checkbox"/>	Vortex	Pan Tilt
<input checked="" type="checkbox"/>	Random	Pan Tilt
<input checked="" type="checkbox"/>	Square phasing	Pan Tilt
<input checked="" type="checkbox"/>	Circle phasing	Pan Tilt
<input checked="" type="checkbox"/>	Center	Pan Tilt

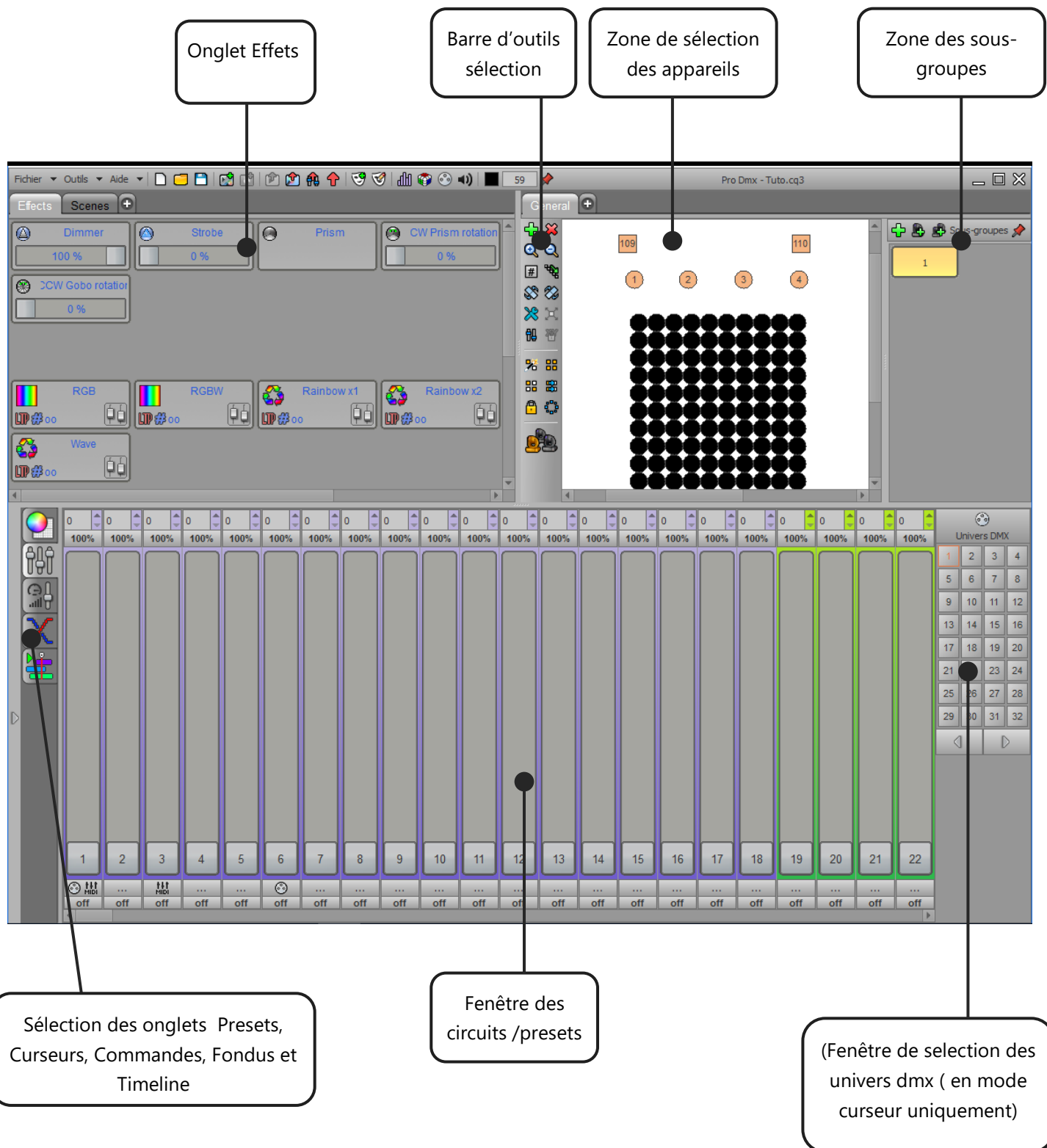



Il suffit de choisir les effets souhaités et de confirmer la liste pour faire apparaître les boutons correspondants dans le logiciel. Le type et le nombre d'effets générés dépend essentiellement des canaux utilisés dans les profils.

Après confirmation de la liste des effets, tous les profils utilisés dans le patch apparaissent dans la zone de sélection (à droite du logiciel) et les boutons d'effets apparaissent dans l'onglet effet du logiciel (à gauche du logiciel).

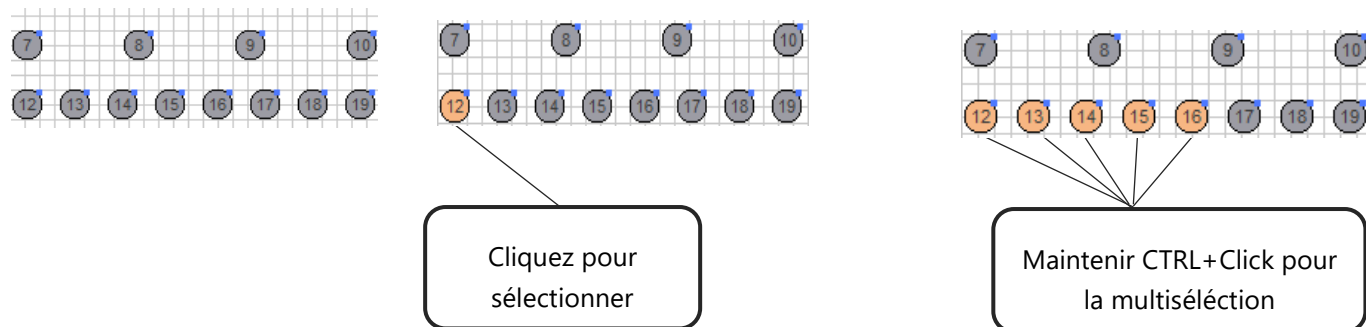
Fenêtre de sélection des effets

RESULTAT DU PATCH ET DU CHOIX DES EFFETS

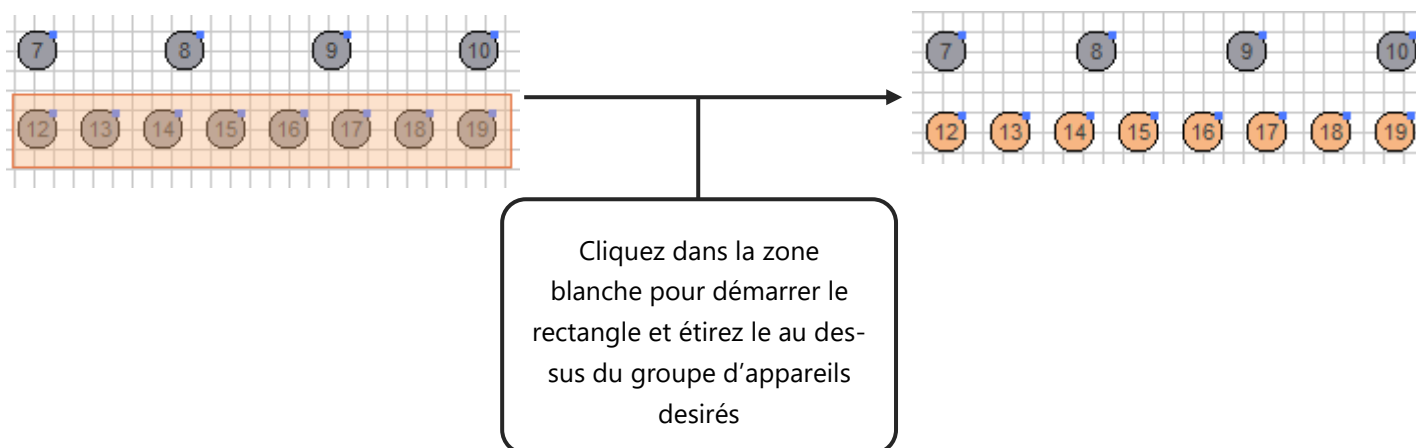


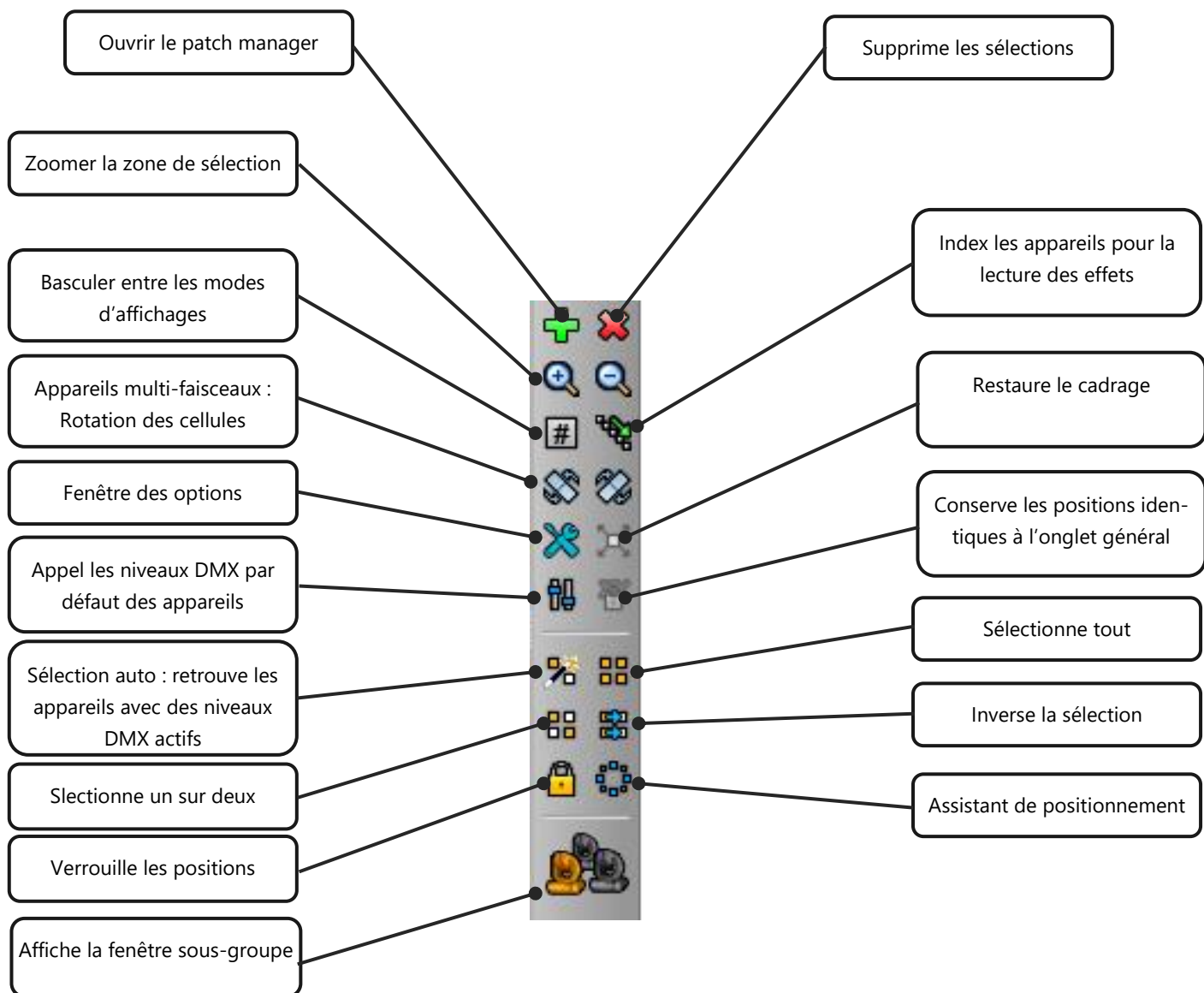
SELECTION D'APPAREILS

Cliquer sur les appareils situés dans la zone pour les sélectionner ou désélectionner.

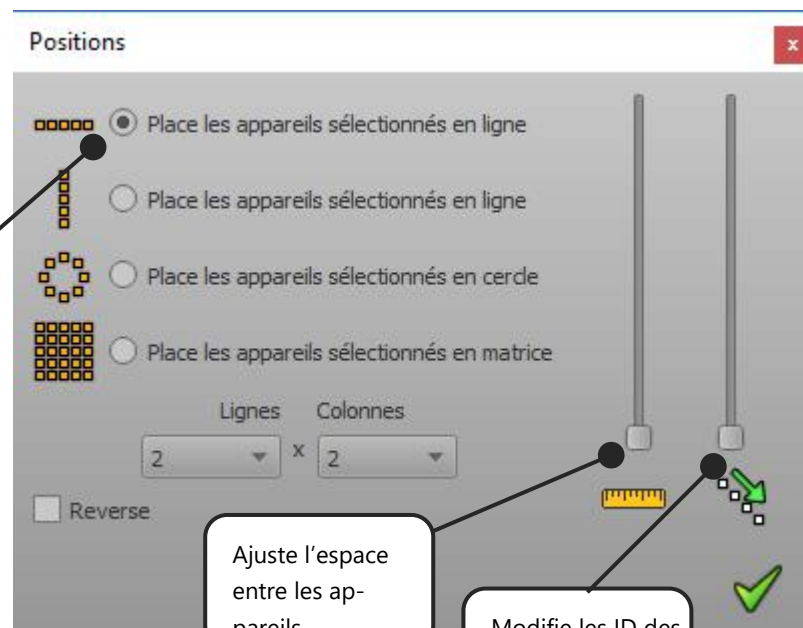
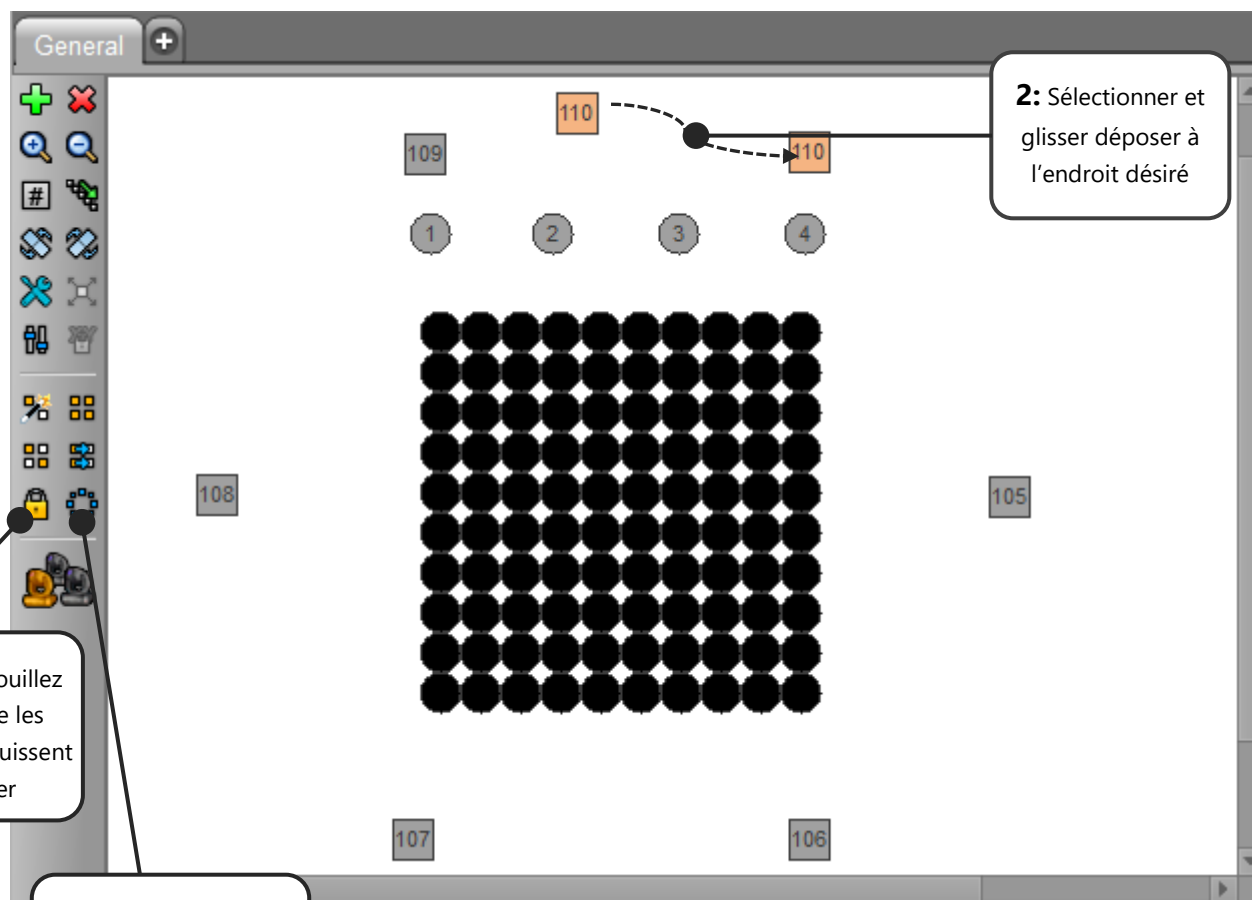


Vous pouvez aussi dessiner un rectangle de sélection :



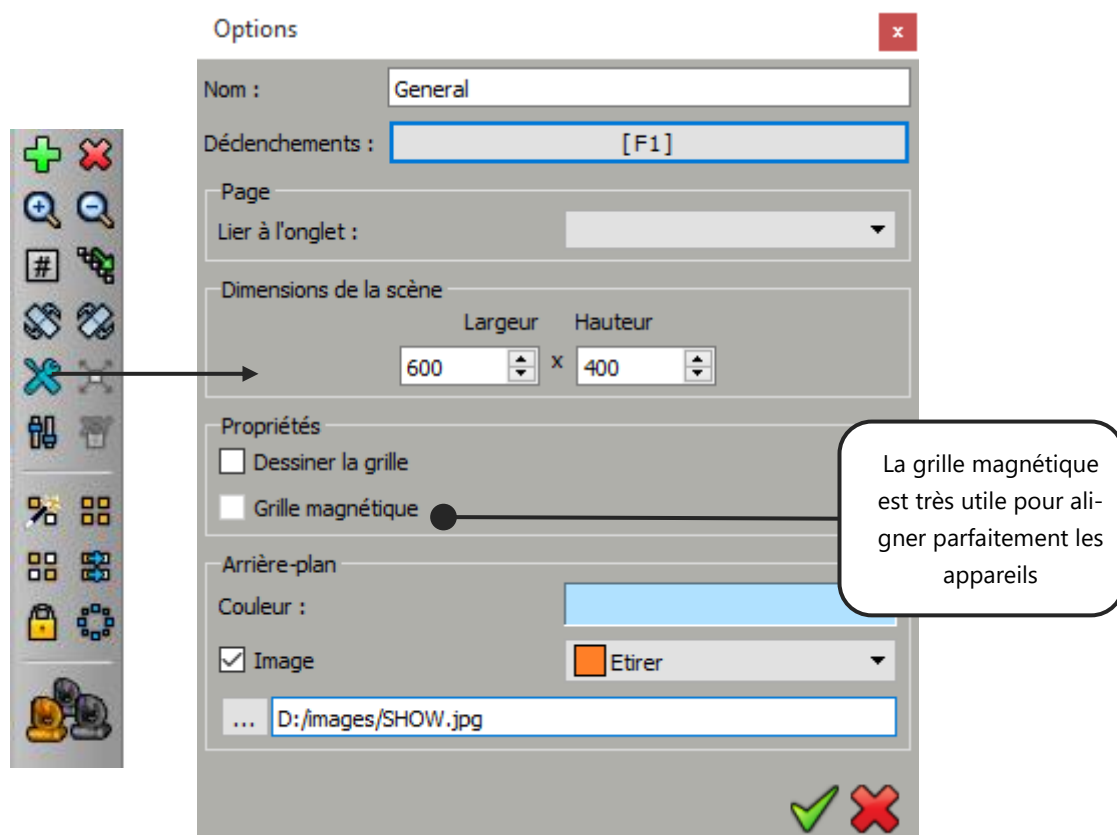


ARRANGER LES APPAREILS DANS LA ZONE DE SÉLECTION

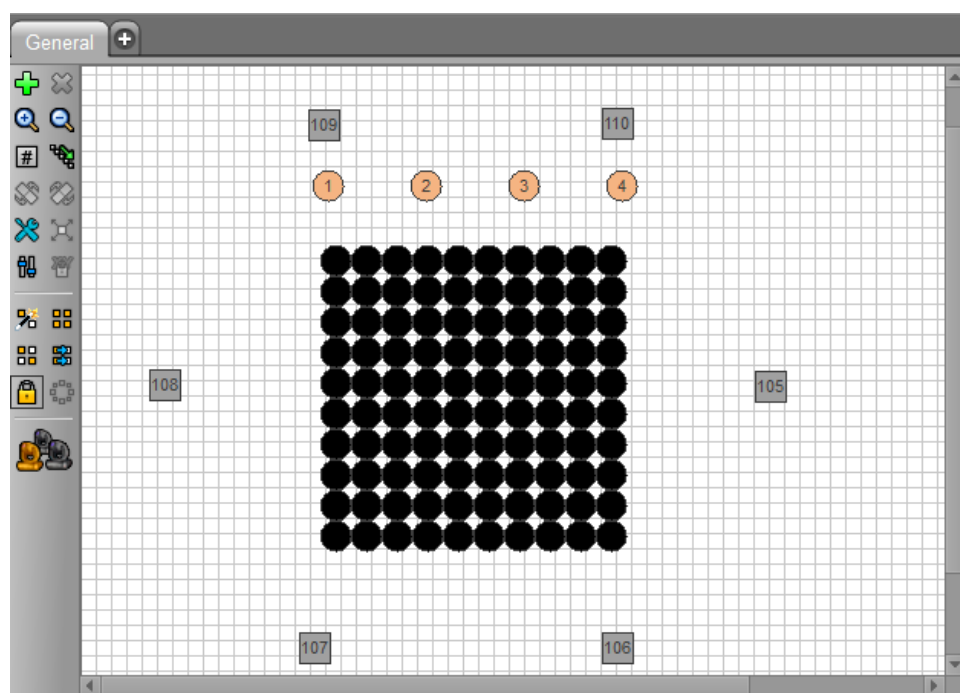


OPTIONS DE POSITIONNEMENT DES APPAREILS

Ci-dessous la procédure pour activer la grille magnétique de la zone de sélection.



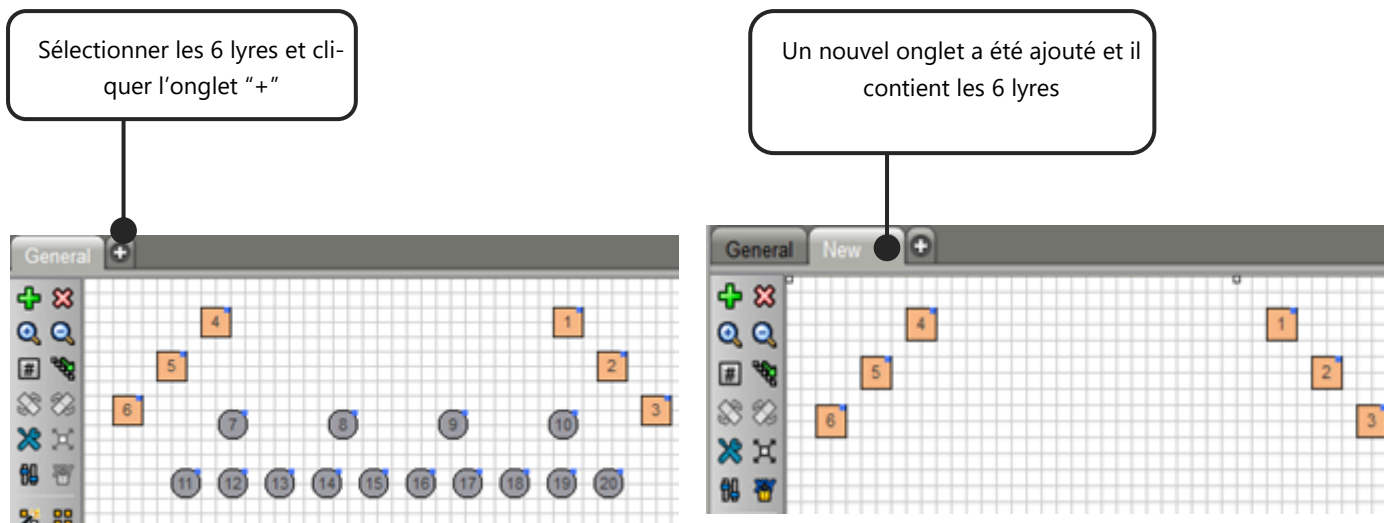
Résultat final :



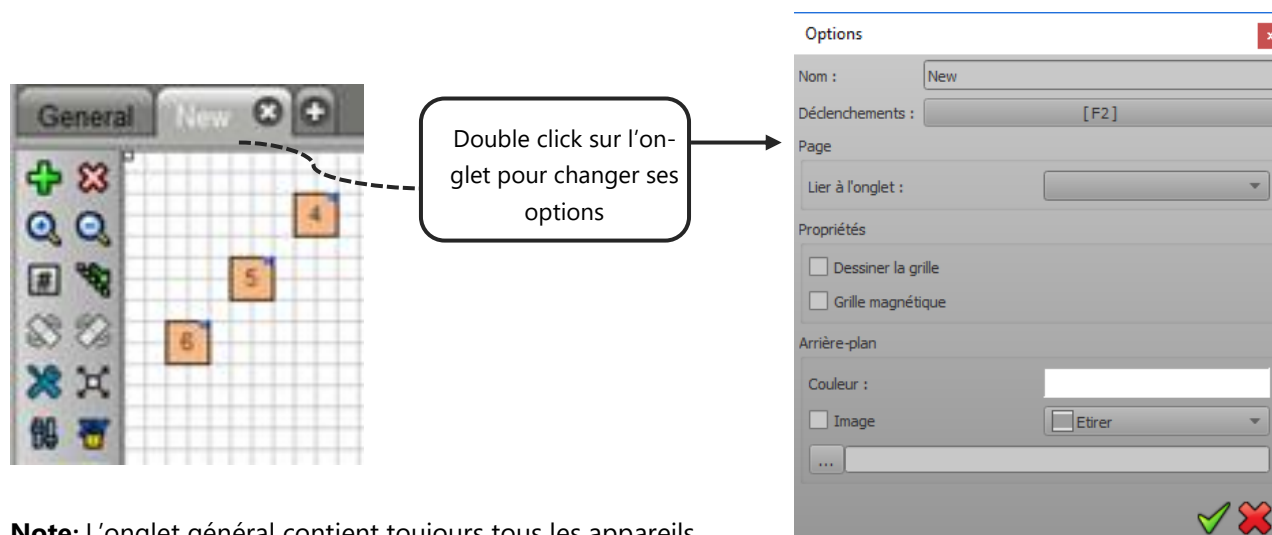
CREER DES GROUPES D'APPAREILS

Il est possible d'ajouter des groupes d'appareil sous forme d'onglet en cliquant sur l'onglet « + » situé en haut de la fenêtre de visualisation. Si des appareils sont sélectionnés quand vous cliquez sur le bouton « + » ils seront mis automatiquement dans le nouvel onglet du groupe.

Dans l'exemple suivant, nous créons un groupe de 6 lyres spot :



Maintenant renommons ce groupe:



Note: L'onglet général contient toujours tous les appareils.

OPTIONS DES GROUPES

Chaque groupe peut être appelé par défaut avec les touches F1 à F12 du clavier. Mais il est possible d'assigner d'autres raccourcis.

Options

- Nom : New
- Déclenchements : [F2]
- Page
- Lier à l'onglet : [dropdown]
- Propriétés
 - ☐ Dessiner la grille
 - ☐ Grille magnétique
- Arrière-plan
 - Couleur : [color picker]
 - ☐ Image ☐ Etirer

Déclenchements (Gauche)

- Raccourcis
- Entrée
- Raccourci clavier: Sélectionnez un raccourci clavier : [dropdown]
- SA Triggers: [SA Triggers icon]
- Boutons : [dropdown]
- Télécommande : [dropdown]
- Contacts externes : [dropdown]

Déclenchements (Droite)

- Raccourcis
- Entrée
- Déclenchement Midi
 - ☒ Aucun déclenchement Midi
 - ☐ Midi Note
 - ☐ Midi Ctrl Change
 - ☐ Midi Prog Change
- RS232
 - Commandes : [text field]
- DMX
 - ☒ Aucun déclenchement DMX
 - ☐ Niveau DMX
 - ☐ Plage DMX
- Univers DMX : [dropdown]
- Circuit : [dropdown]
- Valeur : [dropdown]
- Min : [dropdown]
- Max : [dropdown]

Annotations :

- Changer le nom du groupe
- Assigne un déclenchement
- Lie un onglet scène à un groupe d'appareils. Appeler le groupe fera apparaître immédiatement l'onglet associés, pour un accès immédiat aux scènes
- Affiche une couleur ou une image pour l'arrière plan
- Raccourcis clavier
- MIDI notes ou contrôles
- Boutons de l'interface DMX ou de la télécommande
- Commandes RS232 via un périphérique externe utilisant le protocole RS232
- Raccourcis DMX-IN via une console DMX

CREER DES SOUS-GROUPES D'APPAREILS

Cet outil permet de mémoriser des sous-groupes de sélection qui pourront être rappelés à tout moment grâce aux touches numériques de votre clavier ou des déclenchements configurés manuellement.

1 : Sélectionner des appareils

2 : Ajouter un sous-groupe

3 : Le sous-groupe est enregistré et un bouton apparaît. Utilisez ce bouton ou le déclenchement associé pour rappeler immédiatement la sélection

Ajoute un sous-groupe par famille d'appareil

Ajoute un sous-groupe par appareil

Il est possible de renommer, de choisir une couleur ou d'assigner un déclenchement pour chaque sous-groupe en faisant un clic droit dessus

MODES D'AFFICHAGES 2D

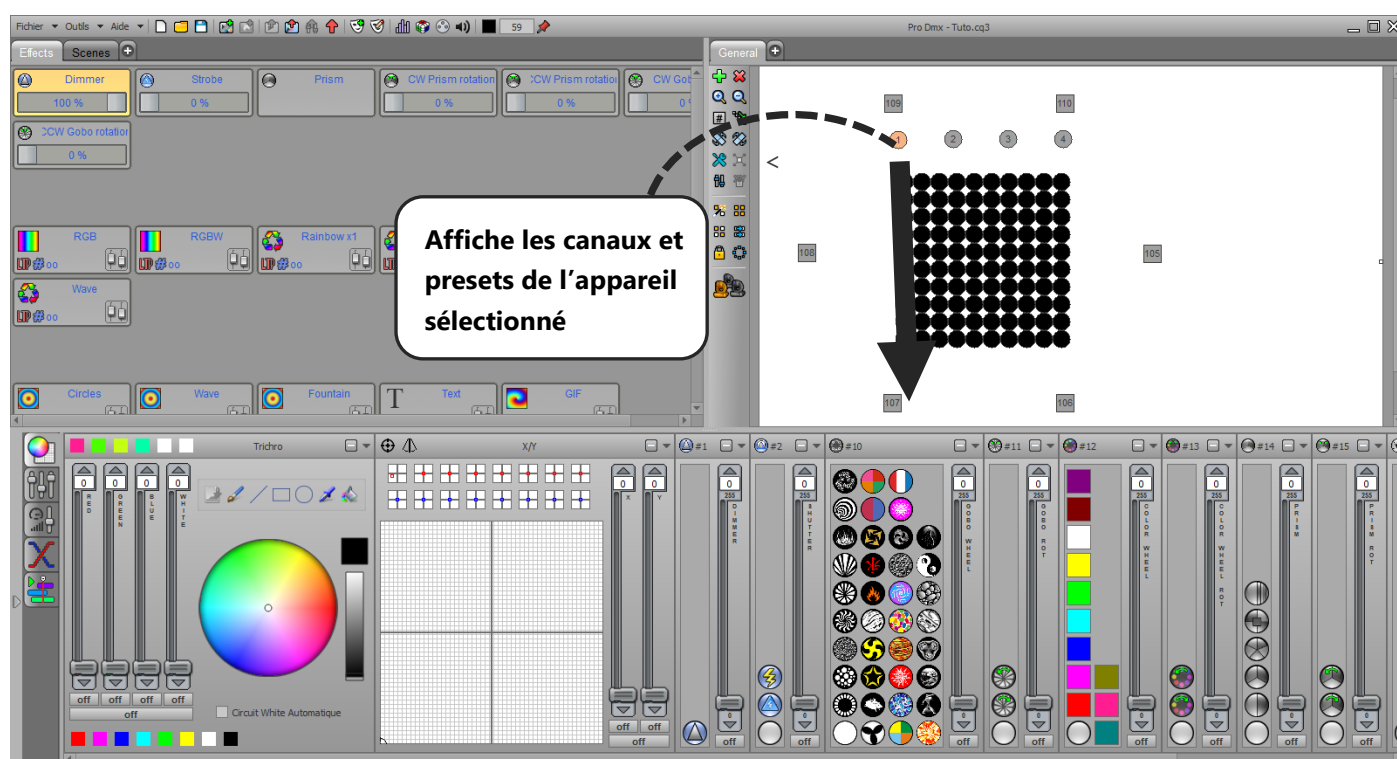


SELECTION D'APPAREILS ET PRESETS

Dans la fenêtre principale du logiciel et dans la zone de sélection (à droite), vous pouvez sélectionner un ou plusieurs appareils. En dessous de la zone de sélection, il y a la fenêtre de commandes des canaux et les présélections pour chaque type d'appareils.

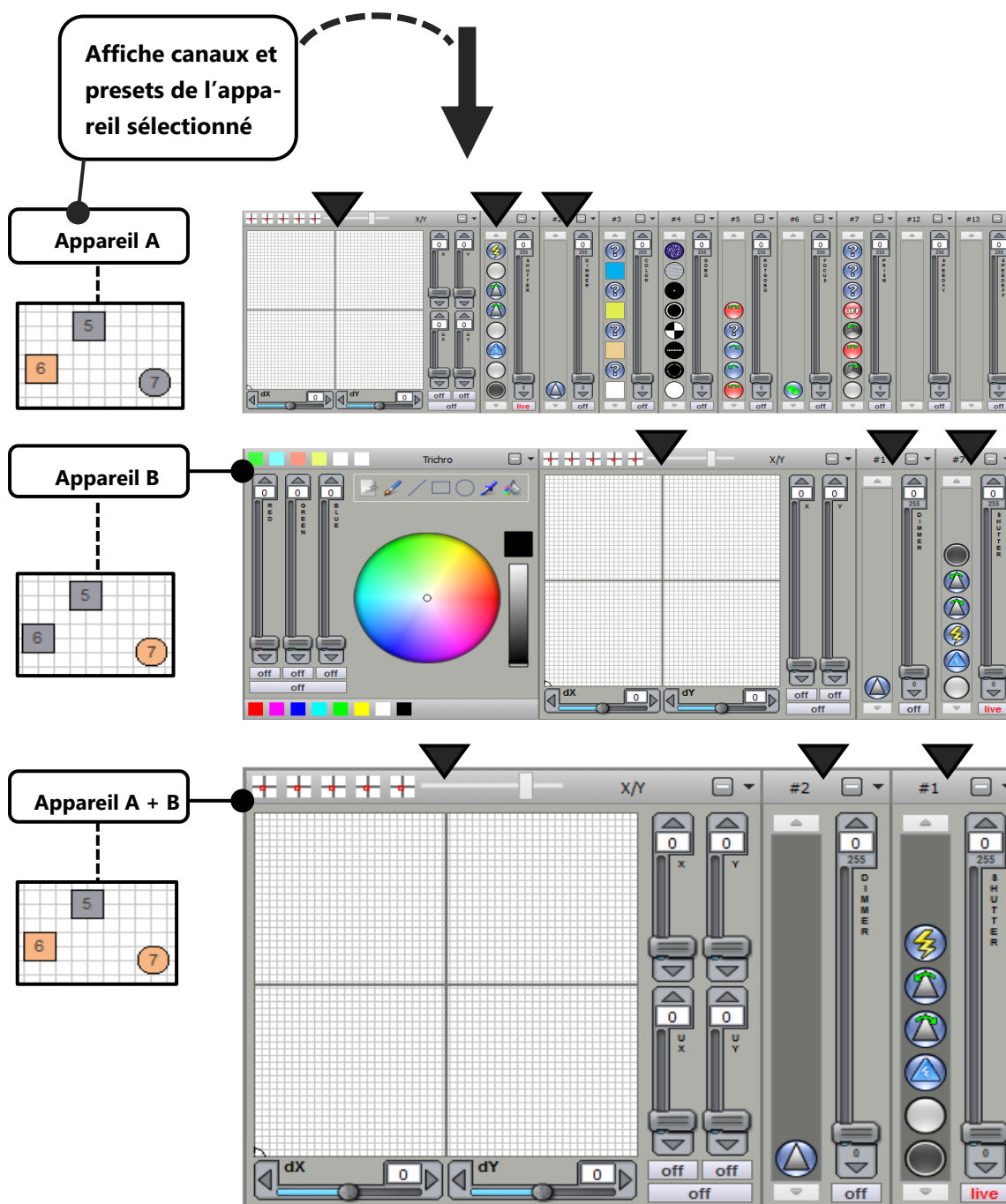
Lorsque vous sélectionnez un ou plusieurs appareils dans la même zone de sélection, leurs canaux et presets communs apparaissent dans la partie de commande (en dessous de la zone de sélection). Vous pouvez voir tous les canaux des profils que vous avez définis précédemment en utilisant l'éditeur de profil et que vous avez ensuite patché.

Si un seul type d'appareil est sélectionné, le profil complet est alors affiché comme suivant :



CANAUX COMMUNS

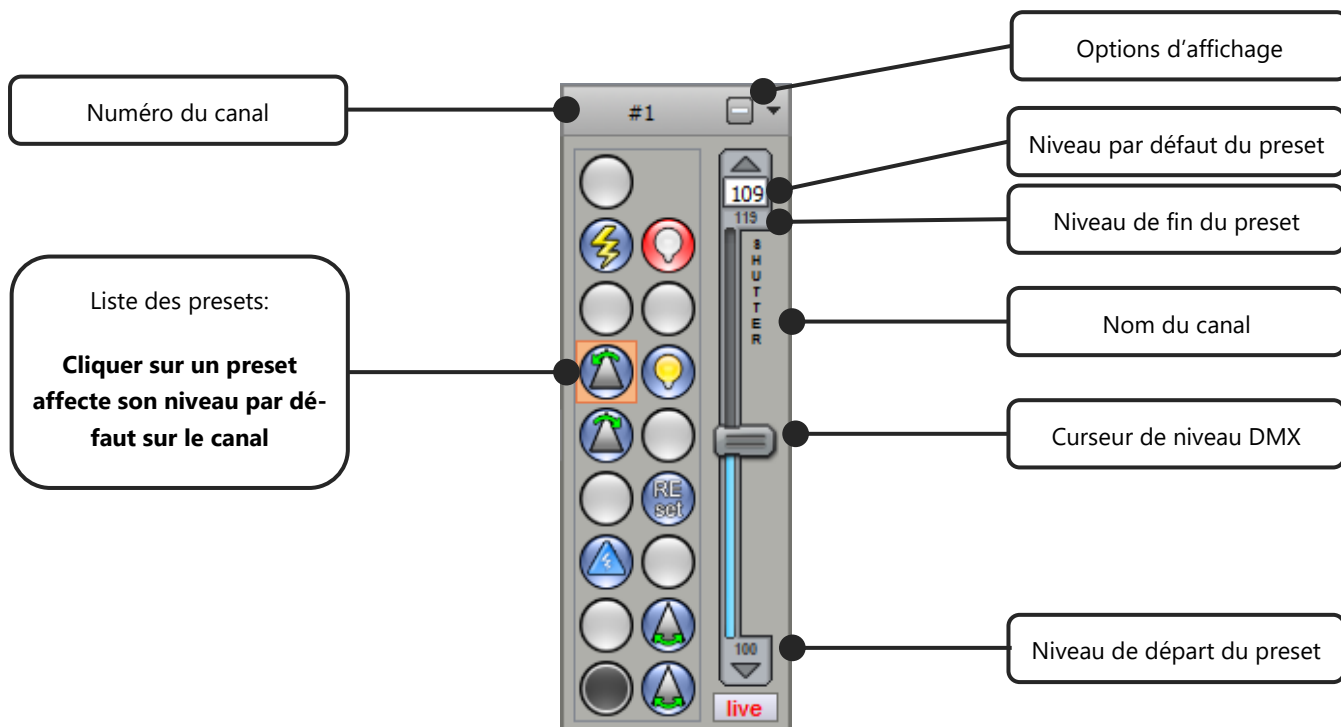
Si vous sélectionnez plusieurs appareils qui utilisent un profil différent, alors le logiciel n'affiche que les canaux communs. Par exemple, si vous sélectionnez deux appareils différents avec une fonction RGB, le logiciel affichera la palette de couleurs RGB. Si les deux appareils ont à la fois une option Pan et Tilt, le logiciel affiche la palette Pan et Tilt lors de la multi sélection. S'ils ont tous deux un dimmer, le logiciel affiche le dimmer. Mais si un seul d'entre eux a le RGB le logiciel n'affichera pas la palette de couleurs RGB et ainsi de suite pour les autres canaux.



NOTE: Les canaux communs qui peuvent être affichés sont RGB, CMJ , RGBY , RGBA , Pan, Tilt , Dimmer , Focus, Iris et Zoom.

PRESENTATION DES PRESETS

Lorsque vous sélectionnez des appareils avec le même type de profil, le logiciel affiche tous les canaux des profils. Chaque canal dispose d'un curseur principal et une liste de presets :



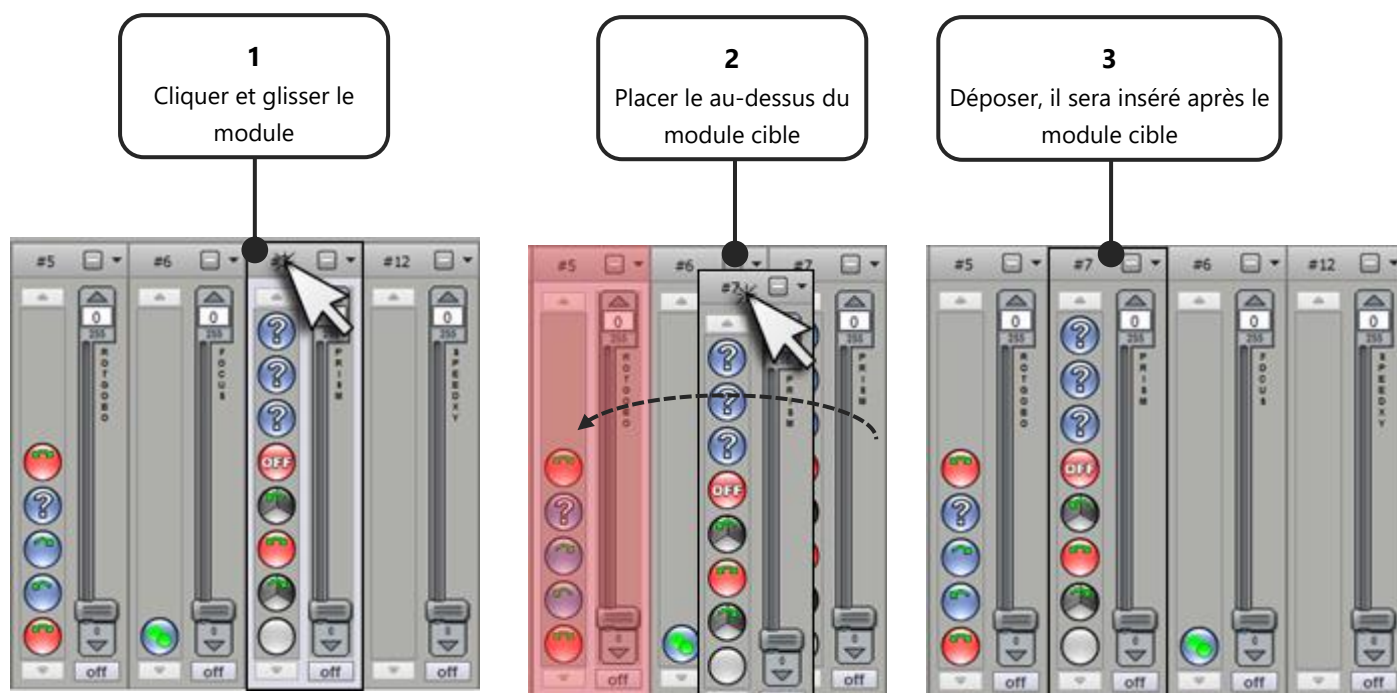
Lorsque la présélection est choisie, le curseur principal peut passer de la valeur minimale à la valeur maximale DMX de la présélection (voir le mode d'emploi : Comment créer des profils). Vous pouvez cliquer sur l'image présélection une seconde fois pour annuler et revenir à la valeur nulle DMX 00.

Le mode présélection peut gérer automatiquement les univers DMX. Vous n'avez pas besoin de passer d'un univers DMX à l'autre comme dans le mode Canaux.

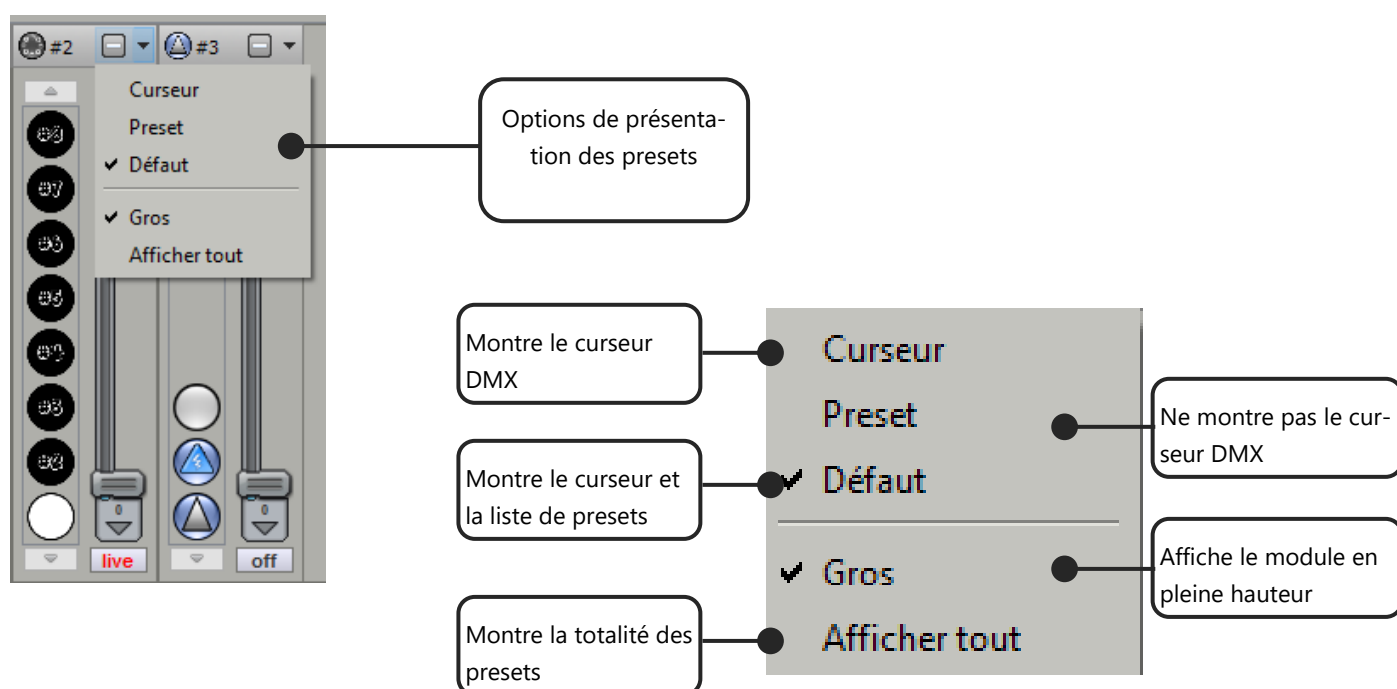
Les niveaux DMX et les valeurs prédéfinies ne sont actives que sur les appareils sélectionnés dans la zone de sélection. Assurez-vous que vous sélectionnez le bon appareil à chaque fois.

PERSONNALISATION DE LA FENETRE DES CIRCUITS

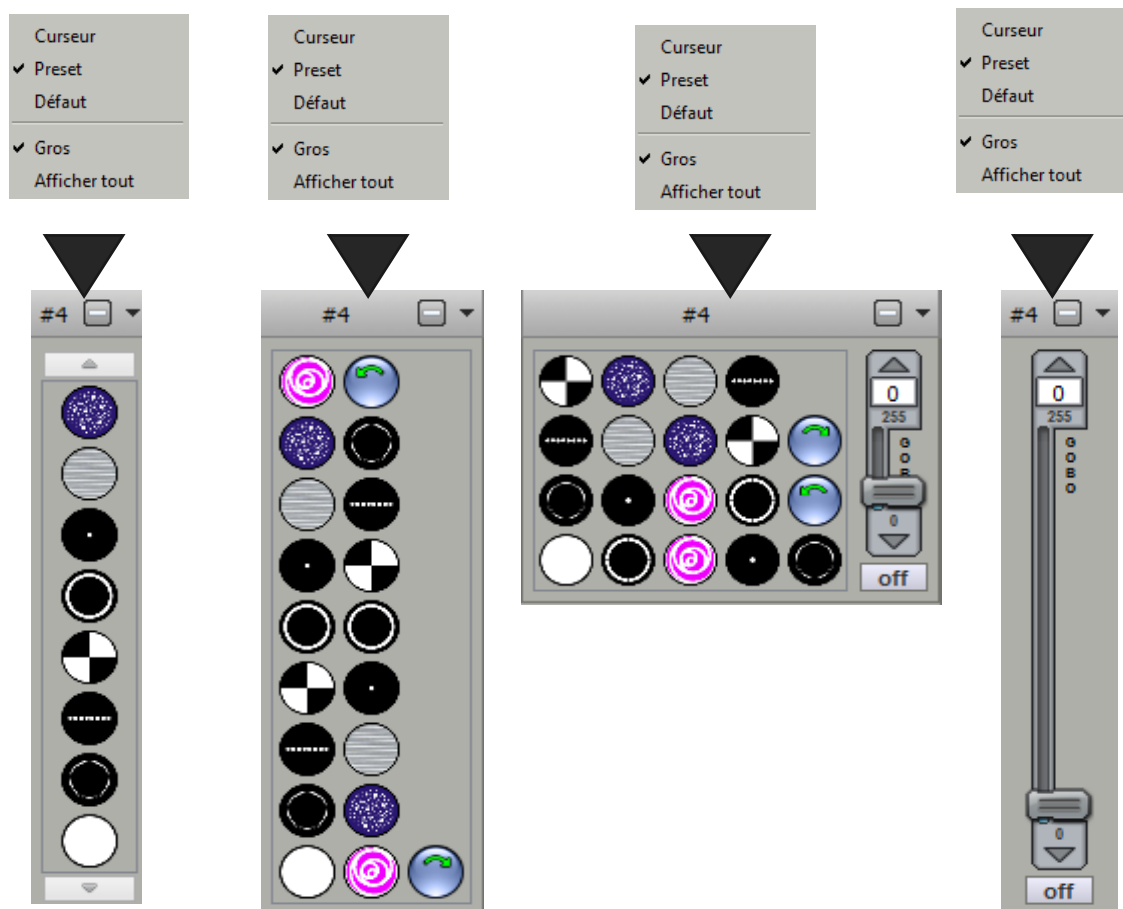
Le logiciel offre plusieurs possibilités de personnalisation afin de proposer une surface de travail efficace aux utilisateurs. Chaque canal de présélection peut être déplacé en cliquant dans la partie haute du canal et en le déposant à l'endroit souhaité.



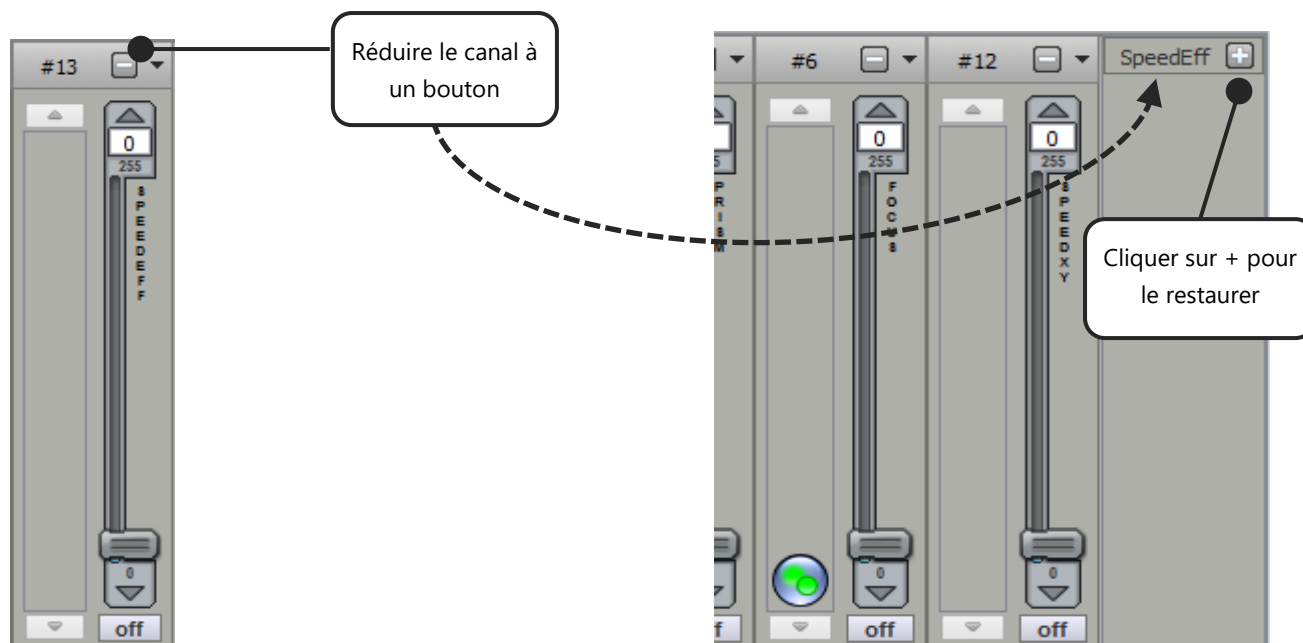
Possibilités de l'affichage des presets :



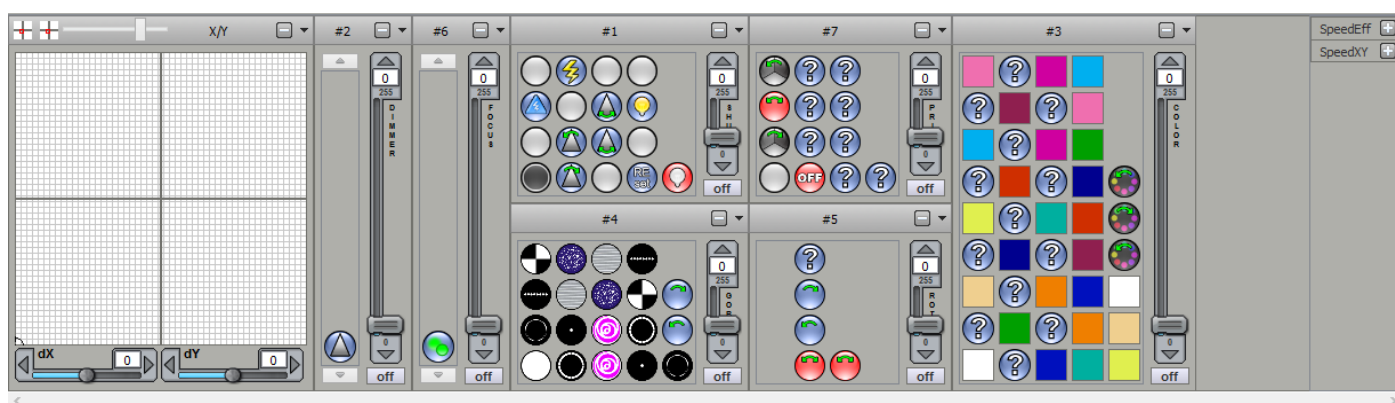
Choisissez vos combinaisons de présentation pour optimiser votre espace :



Toujours dans l'idée d'optimiser l'affichage, Il est aussi possible de réduire les canaux en un simple bouton, en cliquant sur le bouton « - » situé en haut du canal. Cette fonctionnalité est pratique pour cacher certains canaux pas ou peu utilisé pour le live (exemple : le canal reset)

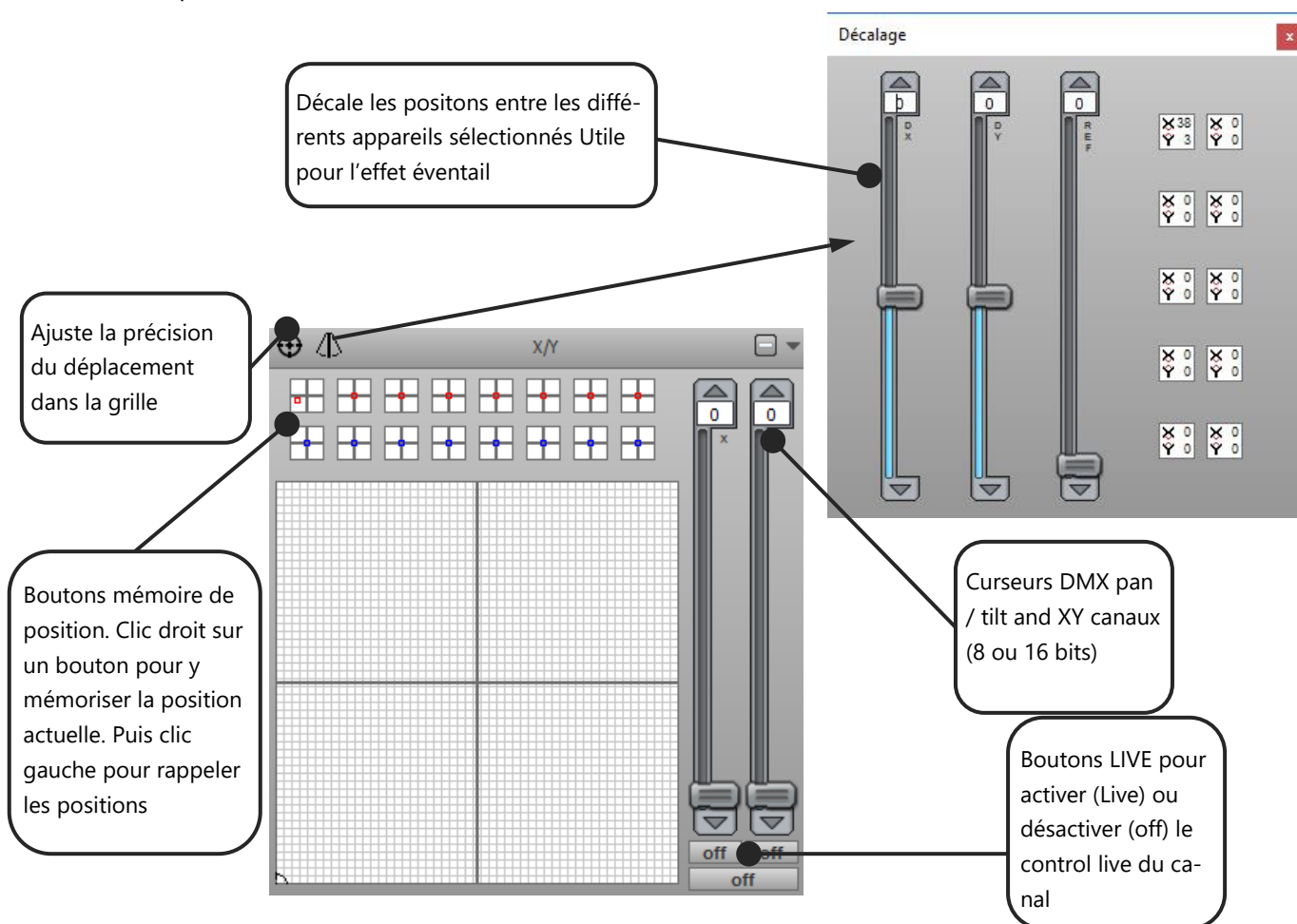


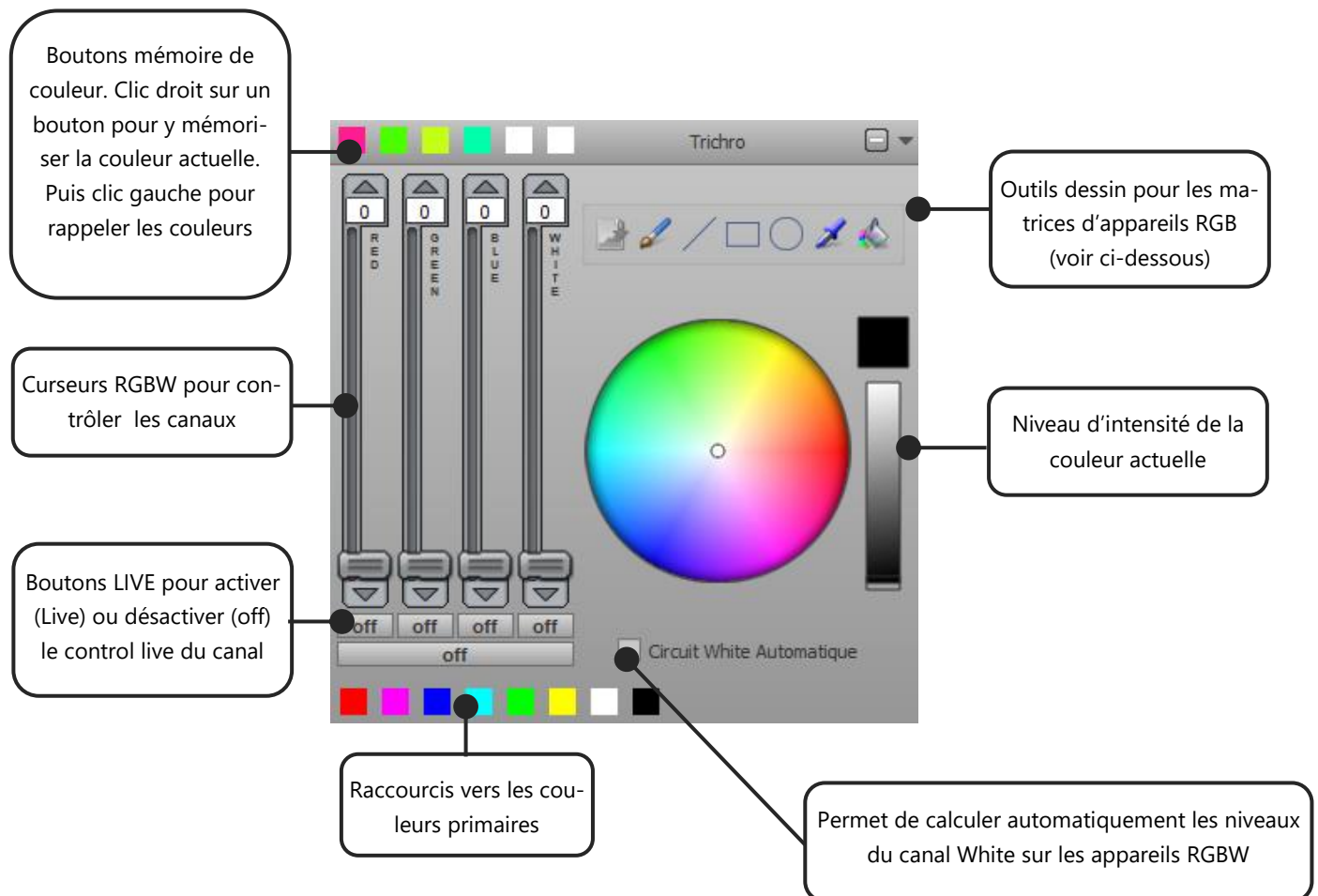
Résultat de la personnalisation des circuits :



FONCTIONNALITES DE LA FENETRE PAN ET TILT

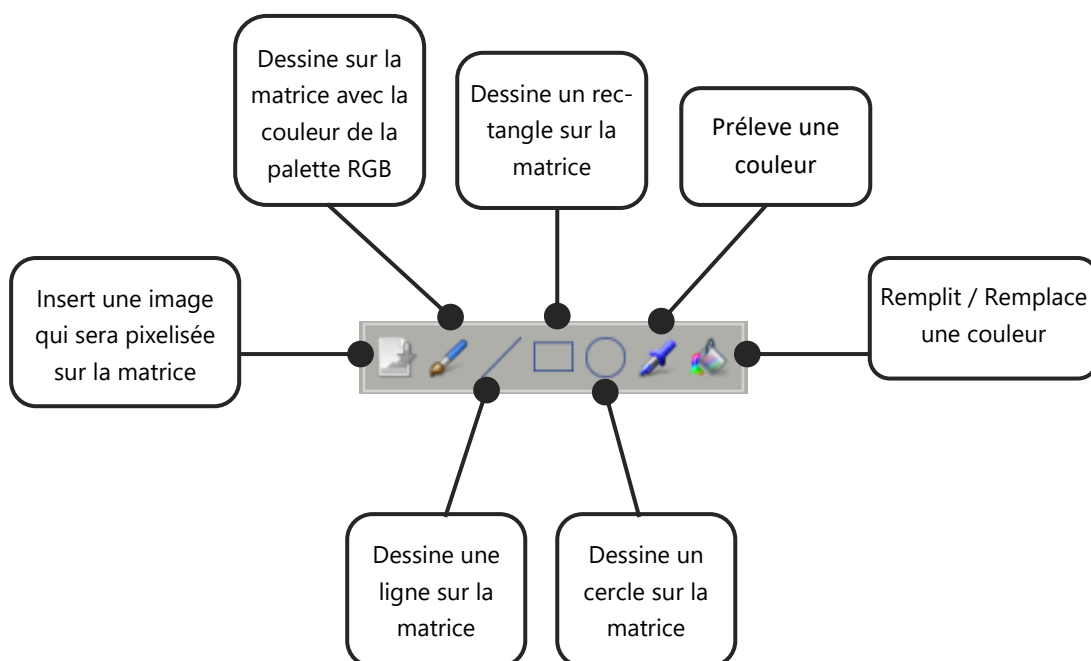
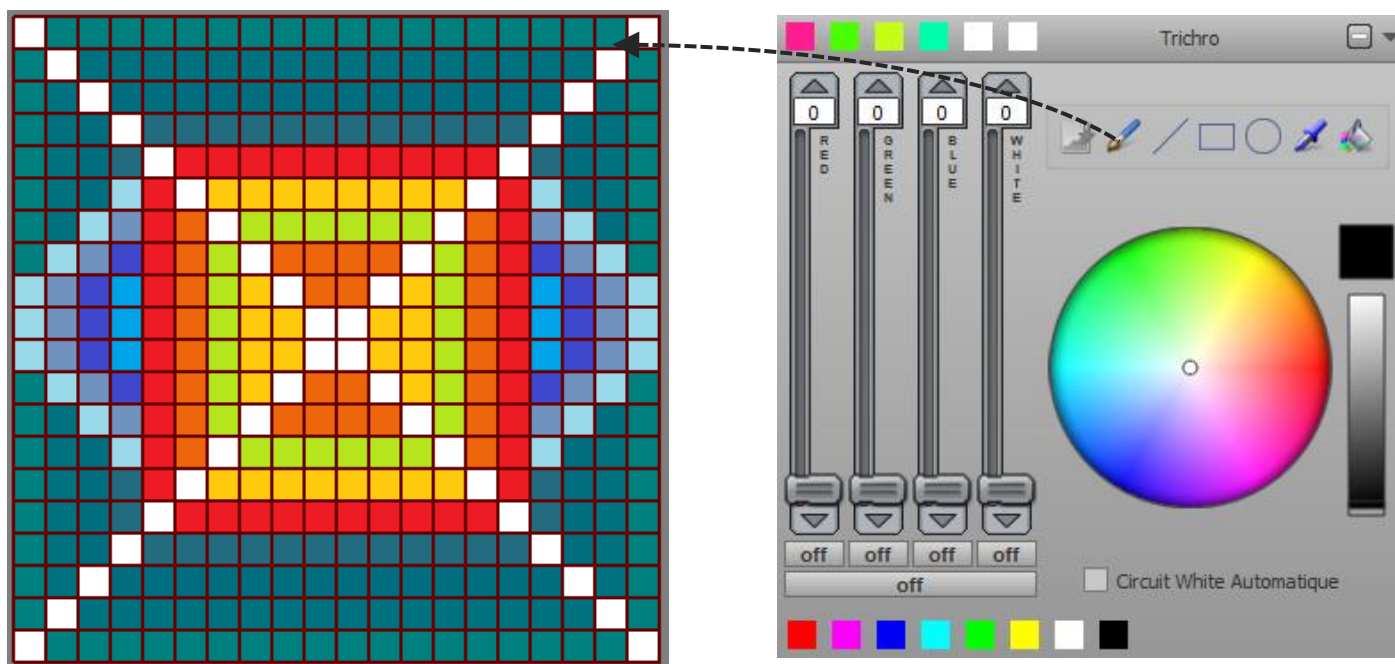
Si les appareils sélectionnés possèdent des canaux de mouvement pan tilt, une fenêtre spécifique apparaît dans la fenêtre des presets.





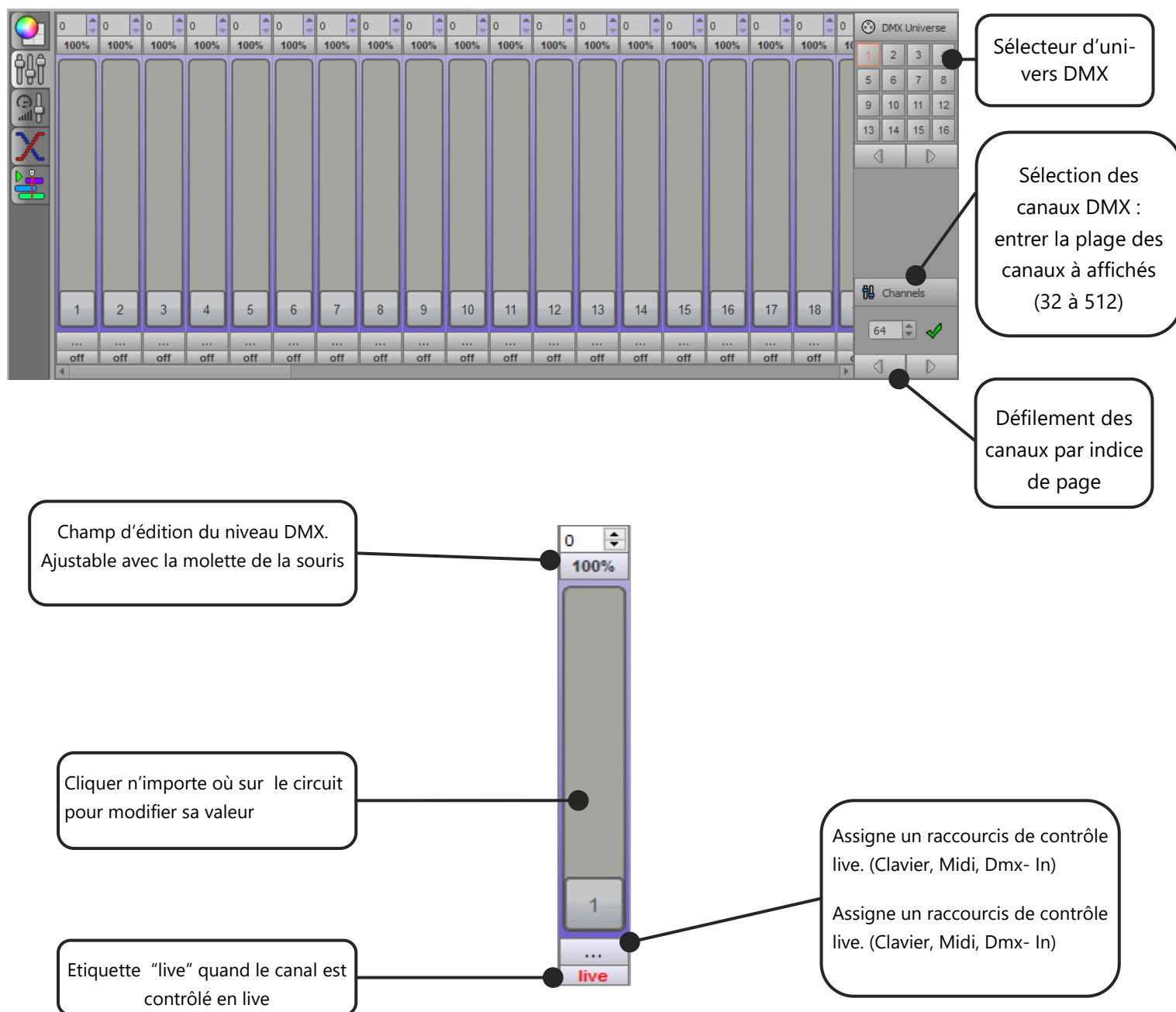
UTILISATION DE LA PALETTE RGB AVEC LES MATRICES D'APAREILS

Permet de calculer automatiquement les niveaux du canal White des appareils RGBW en fonction des valeurs RGB.



AFFICHAGE DES CANAUX EN MODE CIRCUITS

Le deuxième mode de contrôle est le mode circuit, il utilise des curseurs classiques pour chacun des circuits DMX. Les circuits sont représentés sous la forme d'une table de 512 canaux DMX par univers. Il est possible de choisir l'univers de travail à droite de la table.

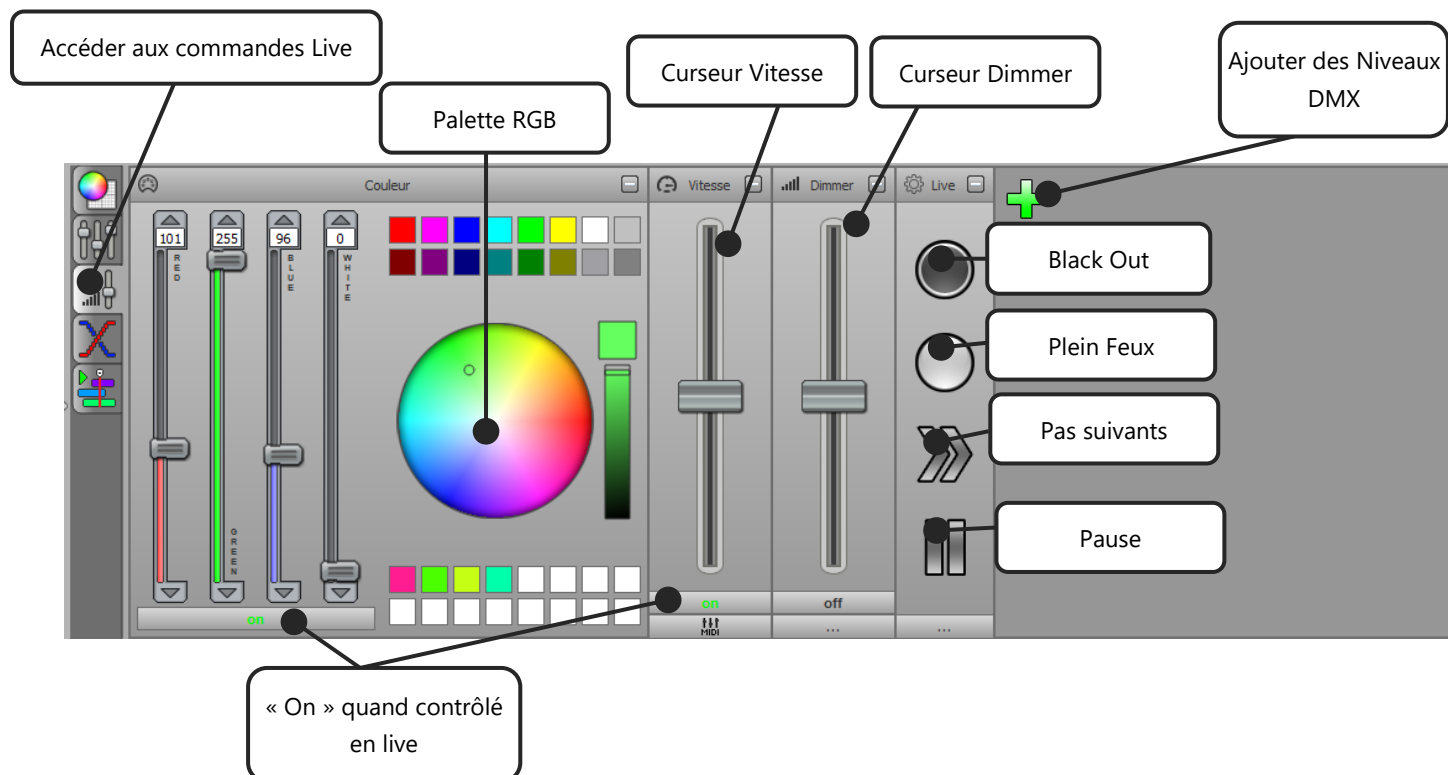


Le logiciel propose 3 couleurs de circuit. Gris pour les canaux neutres et non associés à un Profil, et 2 autres couleurs pour distinguer les circuits associés aux appareils pairs et impairs.

Le mode circuit peut être utile pour effectuer des tests rapides sur certains canaux ou quand vos appareils ne sont pas dans les profils fournis avec le logiciel et que vous n'avez pas de documents concernant ses adresses DMX.

AFFICHAGE DES COMMANDES LIVE

Les commandes Live permettent de prendre la main en priorité sur les scènes. Après avoir utilisé la palette RGB, vous pouvez revenir aux niveaux DMX de votre scène en cliquant et décochant « ON». Notez que les curseurs des commandes Live sont généraux ; ils prennent donc la main sur l'ensemble du show. En revanche, les curseurs personnalisables agissent sur des canaux et commande bien spécifiques.



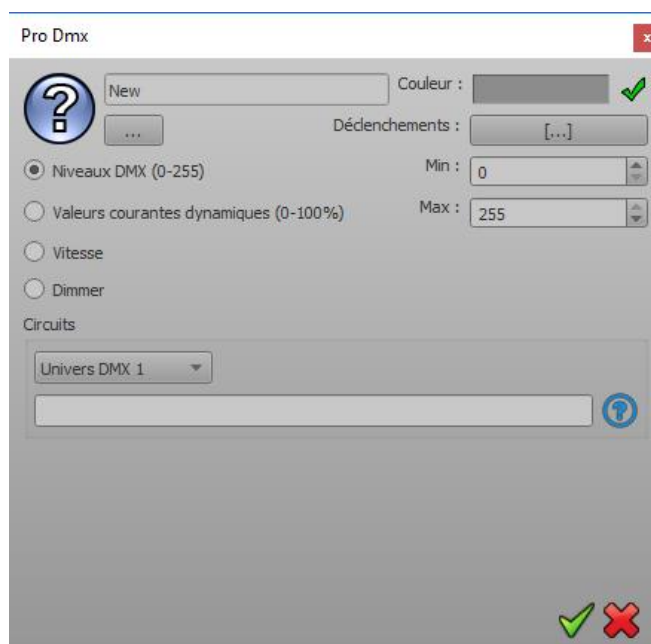
CURSEURS PERSONNALISABLES AVEC DES CANAUX SPECIFIQUES



Cela vous permet de contrôler les circuits souhaités en plus des commandes live par défaut.

« Valeurs courantes dynamiques » permet par exemple de baisser les valeurs DMX de circuits tels que le circuit « zoom » de façon proportionnelle (en pourcentage) sur la liste des canaux définie.

Astuce : une fois créés, vous pouvez ordonner l'ensemble des curseurs des commandes Live via la fonction « glisser-déposer ».



CONTROLES MIDI ET DMX DES COMMANDES LIVES

Attribuez des raccourcis et des commandes externes aux curseurs paramétrés dans les commandes live :

